

1. பின்வரும் இரண்டு உருக்களையும் பற்றிக் குறிப்பிட்டுள்ள சரியான கூற்று யாது?



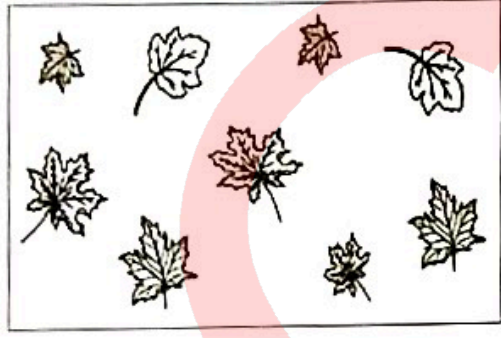
உரு A



உரு B

- (1) உரு A இல் வானம் வரையப்பட்டுள்ள அதே விதத்தில் உரு B இலும் வானம் வரையப்பட்டுள்ளது.
- (2) உரு A இல் உள்ள பூக்கள் உரு B இலும் அவ்வாறே காணப்படுகின்றன.
- (3) உரு A இல் உள்ள விலங்குகளின் எண்ணிக்கையிலும் பார்க்க உரு B இல் உள்ள விலங்குகளின் எண்ணிக்கை கூடியதாகும்.

2. கீழே உள்ள தாவர இலைகளின் உருவங்களை அவற்றின் வடிவத்திற்கும் பருமனிற்கும் ஏற்பக் குவியல்களாக வேறுபடுத்தினால் கிடைக்கும் குவியல்களின் எண்ணிக்கை யாது?



- (1) 4 (2) 5 (3) 6

3. பின்வரும் வாக்கியத்தில் தடித்த கறுப்பு எழுத்துகளில் உள்ள சொற்களுக்குப் பதிலாக முறையே இடத்தக்க சொல் தொகுதி யாது?

விடியற் காலத்தில் எழுந்து சோம்பலை முறித்து முகத்தையும் வாயையும் அலம்பித் துப்புரவாக்கி வெள்ளை ஆடையை அணிந்து பாடசாலைக்கு அடியெடுத்து வைக்கும் பிள்ளைகளின் காட்சி அழகானது.

- (1) அதிகாலையில் விரைவாக ஓடும்
- (2) காலையில் சோர்வாக போகும்
- (3) அதிகாலையில் கறுகறுப்பாக செல்லும்

4. பின்வரும் அட்டவணையில் உள்ள வெற்றிடங்களுக்கு மிகவும் பொருத்தமான சொற்கள் முறையே இடம்பெறும் விடை யாது?

.....	புத்தகம்	நூலகம்
நோயாளி	மருத்துவமனை
மாணவன்	அறிவு

- (1) ஆசிரியர் நோய் வகுப்பறை
- (2) மாணவன் பணம் ஆய்கூடம்
- (3) வாசகன் மருந்து பாடசாலை

[பக். 3 ஐப் பார்க்க



5. பின்வரும் கவிதை எதனைப் பற்றிக் கூறலின்றது?

தேரா தேரா எனச் சத்தமிட்டு
கடலிலிருந்து கரைக்குக் கிளம்பி வந்து
கரையில் நுரைகளை அள்ளி வீசி
மீண்டும் திரும்பிச் செல்லும்

(1) கடல் அலை

(2) கடற்கரை

(3) கடற்காற்று

6. ஒரு நிகழ்வின் சில சந்தர்ப்பங்கள் கீழே தரப்பட்டுள்ளன.

a - ஓர் இறைச்சித் துண்டை வாயில் வைத்திருக்கும் வேறொரு நாய் நிரல் இருப்பது போன்று அதற்குத் தோன்றியது.

b - அது மற்றையதன் இறைச்சித் துண்டைப் பறிப்பதற்கு வாயைத் திறந்தபோது அதன் இறைச்சித் துண்டு நிரல் விழுந்தது.

c - ஓர் இறைச்சித் துண்டை வாயில் எடுத்த ஒரு நாய் ஒற்றையடிப் பாலத்தின் வழியே சென்றது.

d - பேராசையுள்ள நாய் தன்னிடம் இருந்த இறைச்சித் துண்டையும் இழந்தது.

e - அந்த நாயின் இறைச்சித் துண்டை அது பறிக்க எண்ணியது.

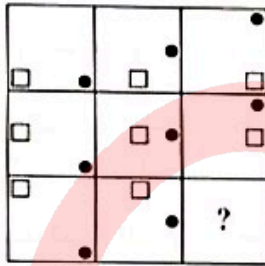
இவற்றின் சரியான ஒழுங்குவரிசை யாது?

(1) c a d e b

(2) c a e b d

(3) a c e b d

7. பின்வரும் உருக் கோலத்தில் ? இருக்கும் அடைப்பில் வரவேண்டிய உரு யாது?



(1)

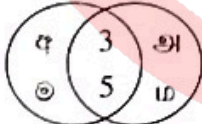
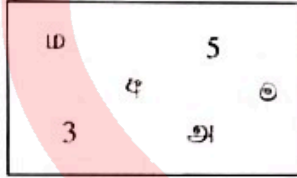


(2)



(3)

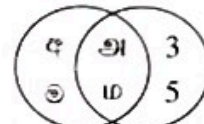
8. பின்வரும் அடைப்பில் உள்ளவை மிகவும் அர்த்தமுள்ள விதத்தில் காட்டப்பட்டுள்ள உரு யாது?



(1)

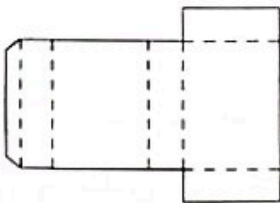
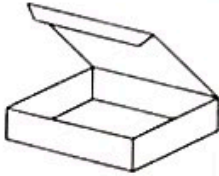


(2)

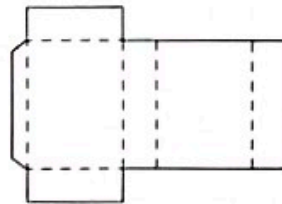


(3)

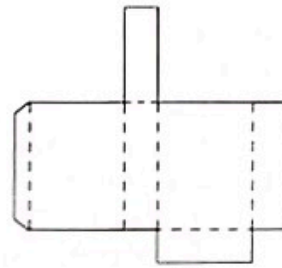
9. பின்வரும் உருவில் காட்டப்பட்டுள்ள பெட்டி வெட்டி விரிக்கப்பட்ட பின்னர் காணப்படத்தக்க விதத்தைக் காட்டும் உரு யாது?



(1)



(2)



(3)

[பக். 4 ஐப் பார்க்க

10. பின்வரும் உருவிகளில் காட்டப்பட்டுள்ள திணைப் பட்டியல் அடிகளில் உள்ள முந்தைய கோடு வழியே வெட்டிப் போட்டு சமமான இரு பகுதிகளாக வெறுப்படுத்தப்படும் திணைகளும் வெட்டுமுக்கத்தின் வடிவம் யாது?



(1)

(2)

(3)

11. பின்வரும் சதுரக்கோட்டுத் தாளைப் A, B, C ஆகிய உருக்களையும் பார்க்க.



சதுரக்கோட்டுத் தாள்

A

B

C

அந்த சதுரக்கோட்டுத் தாளை வெள்ளேறு விதமாகப் பயன்படுத்தி

- (1) A, B, C ஆகிய மூன்று உருக்களையும் வரையலாம்.
- (2) A, B ஆகிய இரு உருக்களை மாத்திரம் வரையலாம்.
- (3) A, B, C ஆகிய எவ்வுருவையும் வரையமுடியாது.

12. பாத்திமா, மிஷேல், கவிஷா, ராமன் ஆகியோர் நான்கு பிள்ளைகளாவர். மிஷேல் பாத்திமாவிலும் முத்தவரும் கவிஷாவிலும் இளையவரும் ஆவார். ராமன் மிஷேலிலும் இளையவரும் பாத்திமாவிலும் முத்தவரும் ஆவார். இதற்கேற்ப முத்த பிள்ளையும் இளைய பிள்ளையும் முறையே யாவர்?

- (1) மிஷேலும் ராமனும்
- (2) கவிஷாவும் பாத்திமாவும்
- (3) கவிஷாவும் ராமனும்

13. முந்தைய நான்கு முந்திய நாள் வெள்ளிக்கிழமை எனின், நாளை மறுதினத்துக்கு அடுத்த நாள் யாது?

- (1) செவ்வாய்க்கிழமை
- (2) புதன்கிழமை
- (3) வியாழக்கிழமை

14. 5 ஒத்த இயந்திரங்கள் 5 நிமிடங்களில் 5 பொம்மைகளை உற்பத்தி செய்யலாம். அதற்கேற்ப அதற்கைய 100 இயந்திரங்கள் 100 பொம்மைகளை உற்பத்தி செய்வதற்கு எவ்வளவு நேரம் எடுக்கும்?

- (1) 5 நிமிடங்கள்
- (2) 20 நிமிடங்கள்
- (3) 100 நிமிடங்கள்

15. கீதா 20 ரூபாயிற்குச் சில பழைய முத்திரைகளை வாங்கி அதே நாளில் அம்முத்திரைகளை ராணிக்கு 40 ரூபாயிற்கு விற்பாள். அடுத்த நாள் ராணியிடமிருந்து கீதா அம்முத்திரைகள் அனைத்தையும் 60 ரூபாயிற்கு திரும்ப வாங்கினாள். அதன் பின்னர் கீதா அம்முத்திரைகளை 50 ரூபாயிற்கு விற்பாள். இக்கொடுக்கல் வாங்கலில் கீதாவிற்கு

- (1) இலாபம் ஏற்படுகின்றது.
- (2) நட்டம் ஏற்படுகின்றது.
- (3) இலாபமோ நட்டமோ ஏற்படுவதில்லை.

16. தினமும் விடியற்காலத்தில் வானிலை முன்னறிவித்தலுக்குச் செவிமடுக்கும் திரு. சிறீபால மழைபெய்யும் நாட்களில் மாத்திரம் தனது மோட்டர்க் காரில் அலுவலகத்திற்குச் செல்வார். அவர் மழைபெய்யும் ஒவ்வொரு நாளும் தவறாமல் தனது குடையையும் எடுத்துக்கொண்டு செல்வார். அதற்கேற்ப பின்வரும் எக்சற்று சரியானது?

- (1) திரு. சிறீபால குடையை எடுத்துக்கொண்டு அலுவலகத்திற்குச் செல்லும் ஒவ்வொரு நாளும் தனது மோட்டர்க் காரில் செல்கின்றார்.
- (2) திரு. சிறீபால தனது மோட்டர்க் காரில் அலுவலகத்திற்குச் செல்லும் சில நாட்களில் குடையை எடுத்துக் கொண்டு செல்வதில்லை.
- (3) திரு. சிறீபால தனது மோட்டர்க் காரில் அலுவலகத்திற்குச் செல்லும் ஒவ்வொரு நாளும் குடையை எடுத்துக் கொண்டு செல்கின்றார்.

[பக். 5 ஐப் பார்க்க]

17. 20 சென்ரிடீற்றர் உயரமுள்ள ஒரு போத்தலில் 8 சென்ரிடீற்றர் உயரத்திற்கு நீர் உள்ளது. இந்நீரின் அளவானது போத்தல் கொள்ளும் நீரின் மொத்த அளவில் அரைவாசியாகும். நீர் வெளியே செல்லாதவாறு முடியை முடிப் போத்தலைக் கவிழ்க்கும்போது நீர் மட்டத்தின் உயரம் சென்ரிடீற்றரில் யாது?

- (1) 8 (2) 10 (3) 12

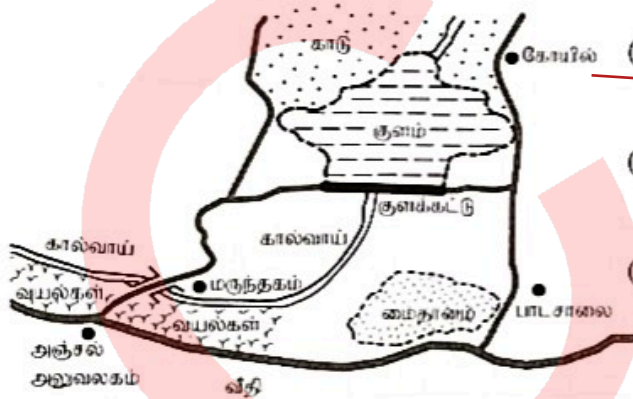
18. ஒரு குறித்த மாதத்தில் ஞாயிற்றுக்கிழமைகள் வரும் நாட்களின் எண்களின் கூட்டுத்தொகைக்குக் கிடைக்கத்தக்க பெரிய பெறுமானம் யாது?

- (1) 80 (2) 85 (3) 88

19. ஒரு பிள்ளை தனது தாயாரிடம் பின்வருமாறு கேட்கின்றது.
"எனக்கு ஒன்றும் தெரியாமல் இருப்பது நான் கண் தெரியாத சிறுபையனாக இருப்பதாலாம். பெரியவனாகும் போது எனக்குத் தெரியவருமா எனக் கேட்கிறேன்."
இப்பிள்ளை கேட்கின்றவாறு அவனுக்கு ஏன் தெரிவதில்லை?

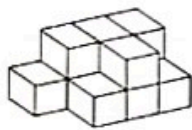
- (1) குருடாக இருப்பதனால்
(2) பையனாக இருப்பதனால்
(3) சிறியவனாக இருப்பதனால்

20. ஒரு கிராமத்தின் பரும்படிக் கிடைப்படம் கீழே தரப்பட்டுள்ளது. அதனைப் பற்றிய கூற்றுக்களிடையே தவறான கூற்று யாது?



- (1) மருந்தகத்திலும் பார்க்க உயர்ந்த இடத்தில் கோயில் உள்ளது.
(2) மைதானத்திற்கு வடக்கே குளம் இருப்பின், பாடசாலைக்கு மேற்கே மருந்தகம் உள்ளது.
(3) அஞ்சல் அலுவலகத்திலிருந்து கோயிலுக்குச் செல்லும்போது குளக்காட்டின் மீதே செல்ல வேண்டும்.

21. A, B ஆகிய இரு பகுதிகளையும் சேர்த்து அமைக்கத்தக்க ஒரு திண்மத்தின் வடிவத்தைக் காட்டும் உரு யாது?



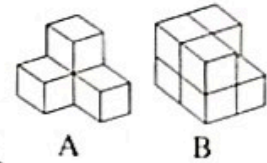
(1)



(2)



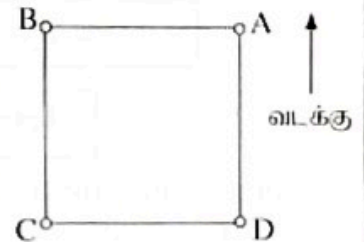
(3)



A

B

22. ஒரு முற்றத்தில் வரையப்பட்டுள்ள ஒரு சதுரம் உருவீற் காட்டப்பட்டுள்ளது. அதில் வடக்குத் திசையும் குறிக்கப்பட்டுள்ளது. A, B, C, D ஆகிய நான்கு இடங்களிலும் நிற்கும் நான்கு பிள்ளைகளுக்கிடையே A இல் நிற்கும் பிள்ளையும் C இல் நிற்கும் பிள்ளையும் கிழக்குத் திசையையும், B இல் நிற்கும் பிள்ளையும் D இல் நிற்கும் பிள்ளையும் மேற்குத் திசையையும் நோக்கி நிற்கின்றனர். இவர்களிடையே முகத்திற்கு முகம் நோக்கியிருக்கும் இருவர் நிற்கும் இரு இடங்களும் யாவை?



- (1) A உம் B உம் (2) B உம் C உம் (3) C உம் D உம்

23. சரத் தனது வீட்டிலிருந்து மோட்டர் சைக்கிளில் சீரான (மாறாத) கதியில் புகையிரத நிலையத்திற்குச் செல்கின்றார். பயணத்தை ஆரம்பித்து முதல் 10 நிமிடங்கள் கழிப்போது அவர் சென்றுள்ள தூரத்தின் இடமடங்கான தூரத்திற்கு மேலும் செல்ல வேண்டியிருந்தது. அவர் சென்றுள்ள தூரமும் அவர் மேலும் செல்ல வேண்டிய தூரமும் அவர் மேலும் எவ்வளவு நேரத்திற்குச் சென்ற பின்னர் சமமாக இருக்கும்?

- (1) 5 நிமிடங்கள் (2) 10 நிமிடங்கள் (3) 15 நிமிடங்கள்

24. ஒரு நிலைக்குத்துச் சுவரில் பொருத்தப்பட்டுள்ள ஒரு சுவர்க் கடிகாரத்தில் நேரம் 9.00 ஆக இருக்கும்போது அதன் மணித்தியால முள் கிழக்கு நோக்கி இருக்கின்றது. இக்கடிகாரத்திற்கு நேரடியாக முன்னால் நின்றுகொண்டு நேரத்தைப் பார்க்கும் ஒருவர் எத்திசையை நோக்கி நிற்பார்?

- (1) வடக்கு (2) மேற்கு (3) தெற்கு

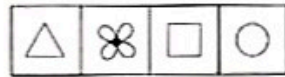
25. ஒரே நாளில் மு.ப. 6.00 தொடக்கம் பி.ப. 6.00 வரையுள்ள நேரத்தில் ஒரு கடிகாரத்தின் மணித்தியால முள்ளின் மீது நிமிட முள் எத்தனை தடவை செல்லும்?

- (1) 10 (2) 11 (3) 12

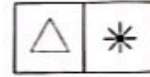
26. மாணவன் ஒருவனிடம் ஒரு 10 ரூபாய் நாணயமும், ஒரு 5 ரூபாய் நாணயமும், ஒரு 2 ரூபாய் நாணயமும் மாத்திரம் உள்ளன. இந்நாணயங்களில் ஒன்றை அல்லது சிலவற்றை அல்லது எல்லாவற்றையும் பயன்படுத்தி அம்மாணவன் ஒன்றிலிருந்தொன்று வேறுபட்ட எத்தனை விதமான பணத்தொகைகளை வழங்கலாம்?

- (1) 4 (2) 7 (3) 9

27. தாள் பட்டி A மீது தாள் பட்டி B ஐ எவ்விதமாக வைத்தாலும் பார்க்க முடியாத ஒரு சந்தர்ப்பம் யாது?



தாள் பட்டி A



தாள் பட்டி B

- (1) (2) (3)

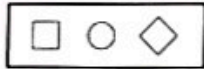
28. A, B, C ஆகியன சம அளவு நீர் உள்ள மூன்று பாத்திரங்கள் ஆகும். கீழே தரப்பட்டுள்ள மூன்று படிமுறைகளையும் முறையே கருதிப் பார்க்க.

- பாத்திரம் A இல் உள்ள நீரில் அரைவாசியைப் பாத்திரம் B இல் இடுதல்.
- அடுத்ததாகப் பாத்திரம் B இல் உள்ள நீரில் அரைவாசியைப் பாத்திரம் C இல் இடுதல்.
- பின்னர் பாத்திரம் C இல் உள்ள நீரில் அரைவாசியைப் பாத்திரம் A இல் இடுதல்.

இப்போது ஒவ்வொரு பாத்திரத்திலும் உள்ள நீரின் அளவுக்கேற்ப அவற்றின் ஏறுவரிசை யாது?

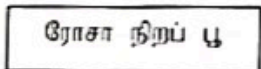
- (1) A, B, C (2) B, C, A (3) C, A, B

29. மூன்று வாக்கியப் பகுதிகளும் அவற்றுக்குரிய மூன்று குறியீட்டுக் கோவைகளும் கீழே தரப்பட்டுள்ளன.



நிறப் பு வாக்கியம்

மிக அழகான நிறம்



ரோசா நிறப் பு

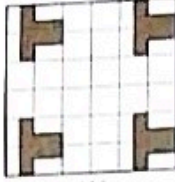


அதற்கேற்ப "ரோசாப் பு மிக வாக்கியம்" என்னும் வாக்கியப் பகுதிக்குரிய குறியீட்டுக் கோவை யாது?

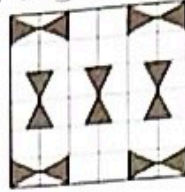
- (1) (2) (3)

[பக். 7 ஐப் பார்க்க

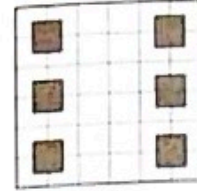
36. கீழ்க்கண்ட பிரதேசம் நிரூபிக்கப்பட்டுள்ள உருவ யாது?



(1)



(2)



(3)

37. ஒன்பது பிள்ளைகள் ஒருவரோடு ஒருவர் கைகொடுத்துக்கொண்டு திரையில் நிற்கும் ஒரு சந்தர்ப்பத்தில் முன்று பிள்ளைகள் விதம் எடுத்த நான்கு உருவச் சட்டங்கள் கீழே தரப்பட்டுள்ளன.



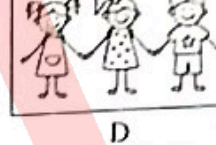
A



B



C



D

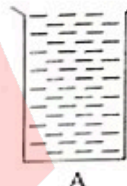
ஒன்பது பிள்ளைகளும் நிற்கும் திரை கிடைக்குமாறு உருவச் சட்டங்கள் வைக்கப்படவேண்டிய ஒழுங்குமுறை யாது?

(1) ABCD

(2) BDAC

(3) DBCA

38. உருவச் சட்டங்கள் காட்டப்பட்டுள்ளன. முழுமையாக நீ நிரம்பிய பாத்திரம் A இலிருந்து ஒரு குறித்த அளவு நீ வெற்றாக இருக்கும் பாத்திரம் B இல் இடப்பட்டது. அப்போது ஒவ்வொரு பாத்திரத்திலும் $\frac{3}{4}$ பகுதியில் நீ உள்ளது. இவ்வாறு இருப்பதற்குப் பாத்திரம் A கொள்ளும் நீன் அளவு பாத்திரம் B கொள்ளும் நீன் அளவின் எத்தனை மடங்காக இருத்தல் வேண்டும்?



A

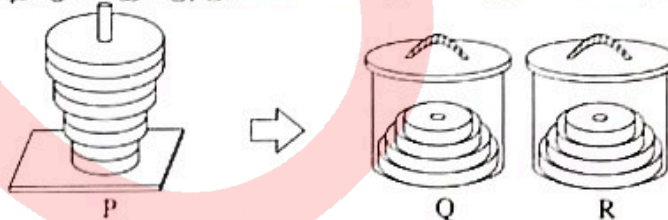
B

(1) இரு மடங்கு

(2) மும்மடங்கு

(3) நான்கு மடங்கு

39. P இல் இருக்கும் எல்லாத் தட்டுகளும் ஒரு தடவைக்கு ஒன்று விதம் எடுக்கப்பட்டு Q, R ஆகிய பாத்திரங்களில் உருவச் சட்டங்கள் காட்டப்பட்டுள்ளன. இடப்படுதல் வேண்டும். அவ்வாறு இடும்போது P இலிருந்து வெளியே எடுத்த ஒரு தட்டு பாத்திரம் Q இல் அல்லது பாத்திரம் R இல் இடப்பட்ட பின்னரே அடுத்த தட்டு P இலிருந்து வெளியே எடுக்கப்படுதல் வேண்டும்.



P

Q

R

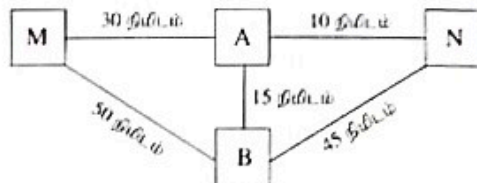
இச்செயன்முறையில் ஒவ்வொரு பாத்திரத்திலும் தட்டுகளை இடும்போது அந்தப் பாத்திரத்தில் மாத்திரம் முடி திறந்திருத்தல் வேண்டும். அதற்கேற்ப இரு பாத்திரங்களிலும் முடிகள் திறக்கப்பட வேண்டிய தடவைகளின் குறைந்தபட்ச எண்ணிக்கை யாது?

(1) 4

(2) 5

(3) 8

40. A, B, M, N என்னும் நான்கு நகரங்களும் அந்தநகரங்களுக்கிடையே பேருந்துகள் செலுத்தப்படுவதற்கு எடுக்கும் நேரங்களும் பின்னரும் உருவச் சட்டங்கள் காட்டப்பட்டுள்ளன.



எந்தவொரு பேருந்தும் நகரம் A இலிருந்து அல்லது நகரம் B இலிருந்து மு.ப. 09.00, 09.30, 10.00, 10.30 என்றவாறு 30 நிமிடங்களுக்கு ஒரு தடவை புறப்படலாம். நகரம் M இலிருந்து மு.ப. 09.05 இற்குப் புறப்பட்ட ஒரு பேருந்தில் பயணத்தை ஆரம்பித்து நகரம் N இற்கு மு.ப. 10.40 இற்கு வரும் பயணி ஒருவர் பயணித்ததன் பாதையாக இருக்கத்தக்க பாதை யாது?

(1) M → B → A → N (2) M → A → B → N (3) M → B → N